

BRANDWEER



Ede

'niet alleen bij
brand in de weer'



Inleiding

Als er een brandweerpieper afgaat, kan er van alles aan de hand zijn. In eerste instantie denk je aan brand, maar dat hoeft niet het geval te zijn. De hulp van de brandweer wordt namelijk ook ingeroepen bij stormschade, wateroverlast, ernstige verkeersongelukken en rampen. Zelfs een koe, die in een gierkelder is gevallen, wordt uit zijn benarde situatie bevrijd.

Bij de brandweer spreken we over 'warme' en 'koude' producten en het is niet moeilijk te raden wat daarmee wordt bedoeld. Alles waarbij iedere minuut kan tellen, valt onder de noemer 'warm' - of wel directe actie - en is ondergebracht bij de hoofdafdeling 'Repressie'. Preventie, planning, voorlichting, advisering en het beheer en onderhoud van het materieel zijn voorbeelden van de 'koude' kant van de brandweer.

Het mag nu al duidelijk zijn dat Brandweer Ede niet alleen bij brand in de weer is. Het is een 24-uurs bedrijf met een reactiesnelheid van enkele minuten en het takenpakket is veelomvattend. Omdat bij calamiteiten en ongelukken snelheid is geboden, moeten taken en verantwoordelijkheden duidelijk zijn. De brandweer is dan ook strak georganiseerd (zie organogram op pagina 6).

In deze brochure laten wij u kennismaken met Brandweer Ede. Daarnaast wijzen wij u op onze website www.brandweerede.nl, waarop u - naast informatie over de organisatie en werkwijze - ook tips en suggesties vindt om brand en bedrijfsongevallen zoveel mogelijk te voorkomen. Wie is geïnteresseerd in de historie van zes eeuwen brandbestrijding in Ede, raden wij het boek 'Geïnspireerd door het vuur' van Joop Boeve uit 1997 aan, dat in een beperkte oplage is verschenen. Bij Brandweer Ede ligt een aantal exemplaren ter inzage, maar lenen mag natuurlijk ook.

Van toen tot nu

Vroeger was brandbestrijding veelal een zaak van burenhulp en burgerplicht, soms opgedragen aan gilden van ambachtslieden. Sinds 1820 heeft Ede een gemeentelijke brandweer, destijds gevormd door vrijwillige afdelingen in Bennekom, Ede en Lunteren. Tegenwoordig is de brandweer een algemene technische hulpverleningsorganisatie met een breed en veelomvattend takenpakket. Brandweer Ede maakt onderdeel uit van de Regio Hulpverlening Gelderland Midden, een samenwerkingsverband van zestien gemeenten op het gebied van brandweer, ambulancezorg en Volksgezondheid/GGD. De Alarmcentrale is gevestigd in Arnhem.

Sinds 1987 is Brandweer Ede gehuisvest in een modern complex op de hoek Klinkenbergerweg/Breelaan. Daar is ook een standplaats van de Ambulancedienst ondergebracht. Op een steenworp afstand ligt het districtsbureau van de Politie. Hierdoor is sprake van een concentratie van de belangrijkste hulpverleningsdiensten in de gemeente Ede.



Brandweerposten

Na een melding moet de brandweer snel ter plaatse zijn. De gemeente Ede met al haar buitendorpen omvat een groot grondgebied, dat niet vanuit één centraal punt in een kort tijdsbestek is te bereiken. Daarom zijn er naast de hoofdvestiging in Ede nog zeven brandweerposten. U vindt ze in Bennekom, De Valk, Ede-Stadspoord, Ederveen, Harskamp, Lunteren en Otterlo.



Bennekom



De Valk



Ede-Stadspoord



Ederveen



Harskamp



Lunteren



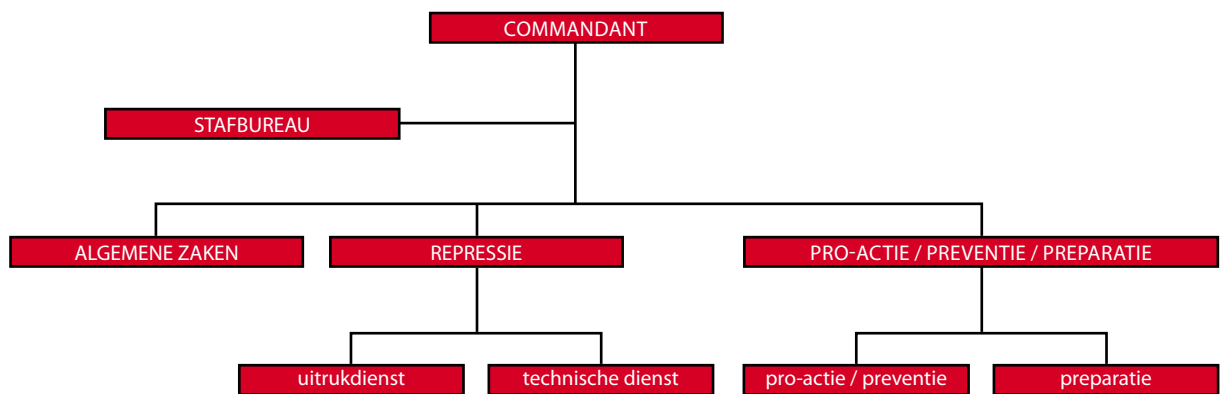
Otterlo

Professionele medewerkers

Bij Brandweer Ede werken circa 195 professionals, waarvan 60 in beroepsdienst – inclusief burgerpersoneel - en 135 vrijwilligers. Verdeeld over alle brandweerposten zijn er 10 secties, die elk uit ongeveer 16 personen bestaan. Alle medewerkers zijn goed opgeleid en oefenen regelmatig.

Het beroepspersoneel op de hoofdvestiging in Ede-centrum heeft tijdens kantooruren naast een uitrukfunctie ook nog een dagdienstfunctie. Bijvoorbeeld als automonteur, schilder of preventiemedewerker. Daarnaast wordt een groot aantal beroepsmedewerkers ingezet als ambulancechauffeur.

Op het Stafbureau werken medewerkers die zich bezighouden met beleids- en bestuurstaken, communicatie, voorlichting, public relations en personeelszaken. Zoals het organogram laat zien, zijn er drie hoofdafdelingen, namelijk 'Algemene Zaken', 'Repressie' en 'Pro-actie, Preventie en Preparatie'. Laten we eens ingaan op de specifieke werkzaamheden van deze afdelingen.



De hoofdafdeling Algemene Zaken

Het werkteerain van de hoofdafdeling Algemene Zaken is control, financieel beleid en beheer, administratieve organisatie en interne controle(AO&IC), automatisering en informatisering, administratieve en secretariële ondersteuning, personeelsbeheer, kwaliteitszorg

en (documentaire) informatievoorziening. De afdeling biedt - waar mogelijk - algemene ondersteuning aan de andere hoofdafdelingen.





De hoofdafdeling Repressie

De hoofdafdeling Repressie heeft twee afdelingen. Dat zijn de Uitrukdienst en de Technische Dienst. Het is heel belangrijk dat de brandweer op de plek des onheils zo min mogelijk voor verrassingen komt te staan. Dat automatisering een belangrijke rol speelt bij het zo snel mogelijk boven tafel krijgen van de juiste informatie spreekt voor zich. Allerlei belangrijke gegevens zijn opgeslagen in een database en worden natuurlijk actueel gehouden. U kunt daarbij denken aan kaartgegevens (straatnamen, brandkranen, putten en waterreservoirs), maar ook aan gegevens over panden met een verhoogd risico, zoals verzorgingshuizen, bejaardencentra, het ziekenhuis, het raadhuis en bepaalde instellingen en bedrijven. Hedendaagse bedrijven werken vaak met brandgevaarlijke of explosieve stoffen. Het is belangrijk vooraf over die gegevens te beschikken om erger te voorkomen. De Vuurwerkkramp in Enschede (mei 2000) heeft dat wel bewezen.

Uitrukdienst

Zodra er een noodoproep binnenkomt, meestal via het algemene alarmnummer 1-1-2, schiet de Uitrukdienst te hulp. Wie er in dat geval in actie komt, is vooraf bekend. Daarvoor zijn namelijk roosters gemaakt. Het maken van zo'n rooster is altijd een heel gepuzzel, want er moet natuurlijk ook rekening worden gehouden met eventuele ziekte, vrije dagen of vakantie van medewerkers.

De taken van de brandweer op het gebied van brandbestrijding en hulpverlening liggen verankerd in de Brandweerwet 1985:

- De brandweer draagt zorg voor het voorkomen, beperken en bestrijden van brand, het beperken van brandgevaar, het voorkomen en beperken van ongevallen bij brand en alles wat daarmee verband houdt
- De brandweer draagt zorg voor het beperken en bestrijden van gevaar voor mensen en dieren bij ongevallen anders dan brand.

Op alle brandweerposten in de gemeente Ede is een AED (Automatische externe defibrillator) aanwezig, waarmee kan worden uitgerukt. Hiermee wordt de burger bij reanimatie (hartstilstand) of sterk vermoeden daarvan sneller geholpen dan met een ambulance mogelijk is. De brandweer is namelijk vaak sneller ter plaatse dan een ambulance.

De onderstaande foto is gemaakt tijdens een oefening.





Technische Dienst

Het is natuurlijk erg belangrijk dat al het materiaal dat de brandweer gebruikt, direct beschikbaar is om ingezet te worden bij calamiteiten. Daarvoor beschikt de Technische Dienst over een aantal medewerkers met verschillende technische achtergronden, bijvoorbeeld automonteurs, elektronicamonteurs, bankwerkers, schilders, plaatwerkers, slangenmonteurs en monteurs voor de persoonlijke beschermingsmiddelen. Naast het onderhouden en repareren van de materialen worden ook alle brandweerkazernes door deze mensen onderhouden.

Om alles te kunnen onderhouden en repareren zijn er werkplaatsen met daarin de juiste apparatuur en gereedschappen beschikbaar. Zo hebben de medewerkers de beschikking over bijvoorbeeld twee hefbruggen, boormachines, zaagmachines, elektronische meetapparatuur, ademluchtcompressors, computertestbanken, lasapparatuur en een slangenhijsinstallatie in de slangentoren.

De meest voorkomende werkzaamheden zijn:

- het onderhouden, testen en ontsmetten van gas- en chemicaliënpakken
 - het vullen, reinigen, repareren en testen van ademluchtapparatuur
 - het testen, programmeren, repareren van portofoons, mobilifoons, alarmontvangers en van de zendmasten
 - het onderhouden en vullen van kleine blusmiddelen zoals onder meer poederblussers en schuimblussers.
- het onderhouden en repareren van voertuigen
 - het aanpassen en repareren van gereedschappen
 - het uitdeuken en spuiten van voertuigen
 - het maken van constructies







De brandweer rukt uit

Meldingen kunnen telefonisch of via een brandmeldsysteem bij de Alarmcentrale in Arnhem binnenkomen. Veel bedrijven en instellingen hebben tegenwoordig zo'n automatisch brandmeldsysteem. Het aantal meldingen stijgt jaarlijks. Dat heeft onder meer te maken met de toenemende industrialisatie en inwoneraantallen. Brandweer Ede rukt per jaar maar liefst ca. achthonderd keer uit.

Na een melding komt een goed geoliede machine op gang. Dienstdoende brandweermensen snellen naar de garage of worden opgepiept als het om vrijwilligers gaat. In de tijd dat de brandweermensen zich klaarmaken voor vertrek, zijn alle relevante gegevens al uit de computer gehaald. Op dit moment neemt de brandweer nog een papieren

dossier mee, maar in de nabije toekomst zal zij zijn uitgerust met een laptop, waardoor alle benodigde gegevens ter plaatse digitaal beschikbaar zijn. Vanzelfsprekend staan alle lichten letterlijk op groen als de brandweer zich naar de plek des onheils spoedt. Nadat de bevelvoerder heeft overzien wat er aan de hand is, kent iedereen zijn taak. Soms zal het nodig zijn extra hulptroepen in te roepen. Indien noodzakelijk worden er ook andere instanties gewaarschuwd. Bijvoorbeeld Liander en Vitens voor het afsluiten van gas, water en elektra, de Politie, de Ambulancedienst en soms ook de gemeente.



Het tenue

Elke brandweerman of -vrouw heeft een uniform en uitrukkleding. Het uniform wordt gedragen bij het uitvoeren van de zogenaamde 'koude' taken en de uitrukkleding bij de 'warme' taken. Soms zal het nodig zijn om extra beschermende kleding te dragen, bijvoorbeeld bij het vrijkomen van gevaarlijke stoffen. De aanschaf en het onderhoud van de helmen, kleding en schoeisel wordt centraal geregeld.



Brandweerkazerne Ede

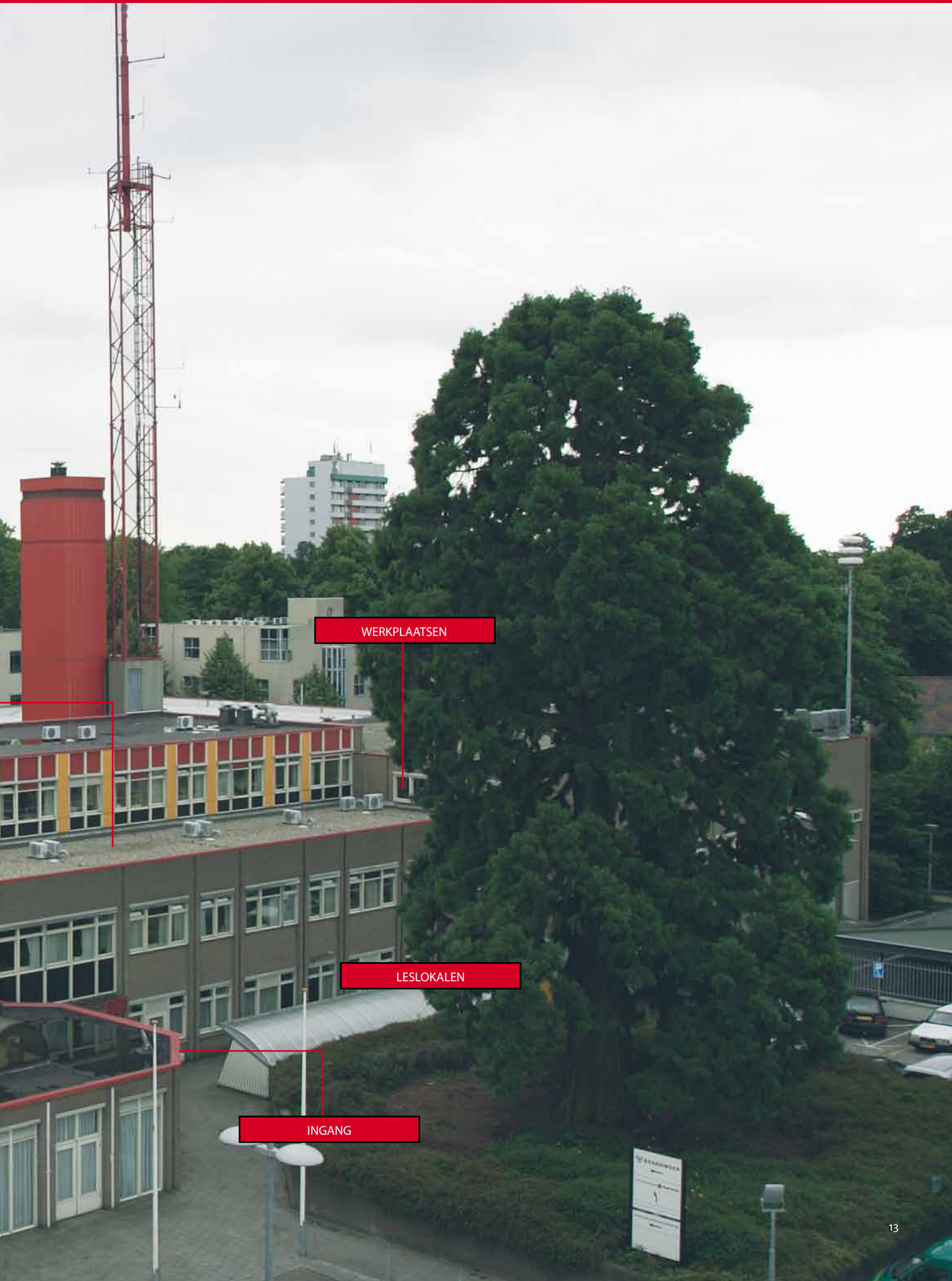


BRANDWEER STALLING

KANTOREN

KANTOREN / AMBULANCE STALLING

KANTINE



WERKPLAATSEN

LESLOKALEN

INGANG



Het rollend materieel

Van het rollend materieel, dat de brandweer ten dienste staat voor een zo goed mogelijke uitoefening van haar taken, zijn er veel verschillende voertuigen. Voor elke situatie is er wel één, die een aantal speciale kenmerken heeft. Zonder volledig te zijn, geven wij u een indruk van het wagenpark, waarover de brandweer beschikt.







De hoofdafdeling Pro-actie, Preventie en Preparatie



De hoofdafdeling is opgedeeld in de afdelingen "Pro-actie en Preventie" en "Preparatie".

Een waarborg dat veiligheid altijd voor de volle honderd procent is gegarandeerd, is niet te geven. Toch kunnen onveilige situaties met een structurele aanpak worden beperkt en veelal zelfs voorkomen. Steeds meer speelt de brandweer daarin een sleutelrol. En als er dan toch brand ontstaat, dan is Brandweer Ede daarop goed voorbereid. Het zo veel mogelijk voorkomen van en de voorbereiding op brand zijn de werkvelden van de hoofdafdeling.

Pro-actie en Preventie

Pro-actie

Met Pro-actie wordt het wegnemen van structurele oorzaken van onveiligheid en het voorkomen van het ontstaan ervan bedoeld. Het gaat dus om het beheersen van risico's die kunnen ontstaan voor de omgeving door bijvoorbeeld de opslag en het vervoer van gevaarlijke stoffen.

Omdat veiligheidsrisico's nooit helemaal zijn weg te nemen, wordt de brandweer vroegtijdig betrokken bij nieuwe ontwikkelingen.



Als bijvoorbeeld wordt nagedacht over de aanleg van een nieuwe woonwijk of een bedrijventerrein adviseert de brandweer bij het opstellen van een bestemmingsplan. Er wordt dan gekeken naar de risico's voor de omgeving, de bereikbaarheid voor de hulpdiensten, of voldoende bluswater aanwezig is en andere belangrijke aspecten.

Preventie

Preventie kan het best worden omschreven als het voorkomen van directe oorzaken van onveiligheid en het beperken van de gevolgen ervan. Preventieve maatregelen in gebouwen worden bereikt met bouwkundige en installatietechnische voorzieningen. In landelijke en lokale regelgeving zijn daarvoor voorschriften gegeven. Deze voorschriften gelden voor alle gebouwen. Ook organisatorische maatregelen kunnen worden aangemerkt als preventieve maatregelen. Te denken valt onder andere aan een bedrijfs-hulpverleningsorganisatie in een groot kantoorgebouw.

Bouwvergunning

De brandweer adviseert de gemeente over brandveiligheid van gebouwen. Zo geeft de brandweer een brandveiligheidsadvies op bouwvoorvragen die worden ingediend. De brandweer beoordeelt dan onder meer of er voldoende vluchtwegen aanwezig zijn, of een brand niet onbeheersbaar kan uitbreiden en of er voldoende blusmiddelen in het gebouw aanwezig zijn. Tijdens de bouw controleert de brandweer of het gebouw brandveilig wordt gebouwd volgens de bouwvergunning.

Milieuvergunning

Een milieuvergunning stelt onder meer voorwaarden aan luchtvervuiling, geur- en geluidhinder en de (brand)veiligheid van bedrijven. De vergunning is veelal nodig voor bedrijfsmatige activiteiten. In de vergunning staat aan welke milieuvoorschriften een bedrijf moet voldoen. Zo kunnen voorschriften worden opgenomen hoe gevaarlijke stoffen opgeslagen moeten worden. De brandweer adviseert de gemeente bij het opstellen van een milieuvergunning.

Brandbeveiligingsinstallaties

Er zijn veel verschillende typen brandbeveiligingsinstallaties. Installaties, zoals een brandmeldinstallatie en een sprinklerinstallatie, hebben als doel een brand snel te melden aan de brandweer. Andere types, zoals een ontruimingsalarminstallatie en een noodverlichtingsinstallatie, dragen bij aan een snelle ontruiming van een gebouw. Ook zijn er installaties die de brandweer ondersteunen bij de brand in een gebouw, zoals bijvoorbeeld een droge blusleiding.

Gebruiksvergunning of gebruiksmelding

Voor gebouwen waar veel mensen bijeenkomen, maar ook voor gebouwen als kamerverhuurbedrijven, hotels en dergelijke moet men soms een gebruiksvergunning aanvragen.

Niet in alle gevallen moet een gebruiksvergunning worden aangevraagd. Soms kan men volstaan met een gebruiksmelding. De vergunning of melding is bedoeld om een brandveilige omgeving te waarborgen. Dit heeft onder andere betrekking op de goede werking van blusmiddelen en het maximum aantal personen dat in het gebouw mag zijn. Het is belangrijk dat een gebouw wordt gebruikt volgens de gebruiksvergunning of gebruiksmelding. Daarom voert de brandweer periodiek brandveiligheidscontroles uit.

Voorlichting

De brandweer hoeft niet altijd voorwaarden voor te schrijven in adviezen en vergunningen. Burgers en bedrijven nemen ook zelf initiatieven om brand te voorkomen. Deze initiatieven worden veelal begeleid en ondersteund door de brandweer. Het geven van voorlichting over brandpreventie is ook een taak van de brandweer. Met voorlichting wordt het veiligheidsbewustzijn van burgers vergroot. De brandweer geeft u brandpreventietips over 'veilig wonen', 'veilig werken' en 'veilig recreëren'. Voorlichtingsmateriaal is ook rechtstreeks te downloaden van onder meer de websites van de Nationale Brandpreventieweek, de Nederlandse Brandwondenstichting, de Stichting Consument en Veiligheid en de Edese Brandweer. Zie www.brandweeredede.nl





Preparatie

De taak van de brandweer is veelomvattend. Alleen goed opgeleide mensen, die hun kennis bijhouden door regelmatig te oefenen, zijn toegerust om hun taak naar behoren te doen. De brandweerkazerne in Ede-centrum beschikt over eigen lesruimten, waar brandweerlieden uit de hele regio worden opgeleid.

Er zijn basisopleidingen en opleidingen, gericht op speciale taken. Daarna moeten cursisten door training het geleerde in praktijk brengen en en regelmatig blijven oefenen met het omgaan met gereedschap en materieel. De rij-instructie is ook een belangrijk element in de opleiding. Want neem nu het voertuig waarmee een bosbrand te lijf wordt gegaan. Dit voertuig wordt door zes

wielen aangedreven, heeft een grote watertank en moet rijdend blussen. Dat vraagt natuurlijk wel de nodige vaardigheid en behendigheid. Brandweer Ede verricht ook een aantal specialistische taken voor de regio, zoals het beschikbaar hebben van een Gaspakenteam en Meetploegen voor ongevallen met gevaarlijke stoffen.

Bereikbaarheidskaarten

Goed voorbereid zijn, is het halve werk. Voor gebouwen met een verhoogd risico maakt de brandweer bereikbaarheidskaarten. Op zo'n kaart wordt onder andere opgenomen welke stoffen zich in een gebouw bevinden, hoe de brandweer aan moet rijden en hoeveel personen er werken. De bereikbaarheidskaarten liggen in de cabine van de brandweerwag.





Zodra in zo'n gebouw brand uitbreekt, zijn alle belangrijke gegevens dus direct beschikbaar.

Rampbestrijdingsplan

Rampen als de Vuurwerkram্প in Enschede en de Cafébrand in Volendam hebben veel indruk gemaakt. De regelgeving is verscherpt en de preventieve controle toegenomen. Risicovolle gebouwen, waar veel mensen samen zijn of samen komen, zijn opnieuw bezocht en gecontroleerd op brandveiligheid.

Ons klimaat verandert en wateroverlast ligt op de loer, omdat er meer water in een kortere tijd naar beneden valt. Iedere ramp kent verrassingen, maar om toch zoveel mogelijk op het onverwachte te zijn voorbereid, heeft de brandweer rampbestrijdingsplannen klaarliggen, die natuurlijk regelmatig worden getoetst aan de actuele situatie.

Bluswatervoorziening

Doorgaans worden branden geblust met water. Maar dan moet je natuurlijk wel zeker zijn dat daarvan voldoende ter plaatse aanwezig is. De

brandweer ziet er op toe dat dit het geval is. Bovendien worden de brandkranen regelmatig gecontroleerd.





Hoe bereid je een brandweerman voor op zijn veelomvattende en vaak ook gevaarlijke taak? Natuurlijk in de eerste plaats door een goede opleiding en regelmatig oefenen.

Een brandweerman moet zowel fysiek als psychisch sterk zijn. De fysieke conditie wordt onder meer op peil gehouden door regelmatig sporten. Bij de selectie wordt vanzelfsprekend gekeken of de betreffende persoon ook psychisch sterk is. Brandweermannen maken soms vreselijke dingen mee. Ze mogen dan geselecteerd zijn op stabiliteit, maar van beton zijn ze beslist niet. Er is dan ook een professioneel team dat hulp biedt aan brandweermannen om schokkende ervaringen op een goede manier te verwerken. Nazorg dus. Die nazorg is er trouwens ook voor slachtoffers.

Brandweermannen fysiek en psychisch sterk



Belangrijke telefoonnummers

- Het centrale alarmnummer voor Ambulance - Brandweer - Politie (spoed): 1-1-2
- Voor algemene informatie over Brandweer Ede kunt u bellen: (0318) 68 69 11
- Informatie en voorlichting over brandpreventie en gebruiksvergunningen of gebruiksmeldingen: (0318) 68 69 31
- Meer informatie over organisatie, werk en werkwijze van Brandweer Ede en tips om brand en ongevallen te voorkomen?
Kijk op onze website:
www.brandweeredede.nl
- Politie (geen spoed): 0900 – 8844.